

## Z HISTÓRIE KOMPOSESORÁTOV

**komposesorát** [lat.] — druh podielového majetkového spoluvlastníctva v novovekom Uhorsku. Spoluvlastníkmi (lat. compossessores) šľachtického majetku (panstva) zahŕňajúceho pozemky (lúky, lesy, pasienky), ale aj menšie regálne práva sa na základe pokrvného príbuzenstva a dedičskej príslušnosti k spoločnému šľachtickému predkovi stali všetci členovia rodu. K základným znakom komposesorátu patrili nedeliteľnosť majetku, nemožnosť scudzenia a zaťaženia pôdy a rozhodovanie hlasovaním na zhromaždení spoluvlastníkov podľa veľkosti podielov. Komposesoráty začali vznikať v 17. stor. a podľa veľkosti a významu sa rozoznávali komposesoráty vyššej šľachty a komposesoráty drobných zemianskych rodov.

Pri **komposesorátoch vyššej šľachty** so substitúciou aj po ženskej línii (v dôsledku čoho sa komposesormi týchto feudálnych panstiev stávali viaceré rody) mohli komposesori vlastniť reálne podiely, t. j. spoluvlastníkom patrilo právo k presne vymedzenej časti nedeliteľnej veci (napr. panstvo Beckov, Branč), alebo ideálne podiely, t. j. spoluvlastníkom nepatrila žiadna reálne určená časť spoločnej nedeliteľnej veci, mali k nej iba určité práva a povinnosti (napr. Oravský komposesorát). Komposesoráty spravovali direktori a im podriadený úradnícky aparát. Najvýznamnejší komposesorát na území dnešného Slovenska, **Oravský komposesorát**, vznikol v roku 1621 po vymretí mužskej línie rodu Turzovcov, po smrti palatína a oravského župana Juraja Turzu (1616), ktorému cisár Rudolf III. za zásluhy v bojoch proti Turkom daroval v roku 1606 do dedičného vlastníctva hrad a panstvo Orava a dedičské práva rozšíril aj na jeho ženské potomstvo. Turzo testamentárne odkázal majetok svojim siedmim dcéram a ich potomkom, dcéry spolu so svojimi manželmi vytvorili spolok spolumajiteľov Oravského hradného panstva, ktoré sa stalo základom novovzniknutého Oravského komposesorátu (patrili k nemu aj časť Lietavského hradného panstva a časť panstva Ostrý Kameň); jeho spoluvlastníkmi sa tak postupne stali príslušníci ďalších rodov (Erdődiovci, Esterházirovci, Révaiovci a i.). Oravský komposesorát, ako najväčší komposesorát na území Slovenska, tvorilo koncom 19. stor. 32-tis. ha pozemkov, najmä lesov, jeho správa sídlila v Oravskom Podzámku.

**Komposesorátoch drobných zemianskych rodov** (zemianske, resp. drobnozemianske komposesoráty) spravidla vznikali po povýšení celej obce (zvyčajne za zásluhy vo vojne) do zemianskeho stavu, pričom zemianske rody sa stávali spoluvlastníkmi chotára určitej dediny. Spravoval ich najstarší člen rodu, neskôr volený správca. Komposesoráty sa zachovali aj po zrušení poddanstva (1848), ich spoluvlastníkmi sa stávali aj urbánci, t. j. nešľachtici. Slobodní roľníci si od komposesorátu prenajímali pasienky a kľčoviská. Od roku 1898 začal odbornú správu komposesorátu vykonávať štát. Po roku 1918 sa najväčším komposesorátom stala ČSR, v roku 1945 boli komposesoráty znárodnené a začlenené do podnikového systému Štátnych lesov. V súčasnej právnej úprave komposesorát ako druh pozemkového spoločenstva neexistuje, termín komposesorát sa však objavuje v názvoch niektorých pozemkových spoločenstiev, ktoré vznikli po roku 1990 (po prijatí viacerých zákonov o navrátení vlastníctva k pozemkom; → reštitúcia).

## KOMPOSESORÁT MEDVEDZIE - HISTÓRIA A SÚČASNOSŤ

História Komposesorátu Medvedzie je jedinečným príbehom dlhodobej kontinuity spoločného vlastníctva pôdy a lesov, ktorý spája staré uhorské právo, zemiansku tradíciu, urbárske pomery, obdobie monarchie, prvej republiky, socializmu aj súčasnú podobu pozemkového spoločenstva. V tejto časti sa prelína odborný výklad historicko-právneho pozadia, konkrétne príbehy z Medvedzia a archívne zápisy z rokov 1881–1958 s novodobým vývojom po roku 1989 až po dnešok.



*Historická mapa Oravy z roku 1938 s vyznačením Tvrdošína a Medvedzia*

Staré uhorské súkromné právo bolo založené na dvoch formách vlastníctva, a to na dedenom majetku (dedovizni) a na urbárskom majetku. Dedovizeň znamenala pre zemiansky stav dvojnásobné obmedzenie šľachtického majetku. Bola to povinnosť voči rodine, pretože zdedený majetok musel ostať v rodine a povinnosť voči korune, v tom prípade, ak rod disponoval majetkom darovaným kráľom. V prípade vymretia rodiny sa musela čiastka tzv. kuriálneho majetku (patriaci ku kúrii, rodu) pôvodne darovaná kráľom, na základe donácie, vrátiť ako tzv. odúmrt' do kráľovských rúk.

Pod pojmom „urbár“ (z lat. urbarium – mestská pozemková kniha) sa rozumelo spísanie pozemkového majetku a povinností poddaných medzi zemepánom (hradným panstvom) a osobami nachádzajúcimi sa v poddanskej závislosti (poddaní, urbárnici).

Urbáre vznikali z iniciatívy majiteľov panstiev kvôli evidencii platieb a dávok plynúcich im z poddanských usadlostí na ich panstve. Obvykle sa tvorili pri zmene majetkových pomerov. Povinnosti poddaných tvorili buď peňažné platby, naturálie, alebo robota. Zatiaľ čo v stredoveku prevažovali naturálne dávky, v skoršom novoveku prevažovala skôr robota. Niektoré urbáre obsahujú len konkrétny výpočet povinností a dávok za celú obec, ďalšie obsahujú aj súpisy poddaných, podľa jednotlivých obcí, s uvedením povinných dávok. Jednotnosť pri zápisoch nebola stanovená (až do urbárskej regulácie Márie Terézie v r.1767). Najstaršie urbáre na Slovensku pochádzajú z 15. storočia.

Po zrušení urbáru zanikol aj rozdiel medzi zemianskymi (kuriálnymi) a urbárskymi pozemkami. Urbárskou majetkovou úpravou (segregáciou) boli oddelené urbárske pozemky od zemianskych a urbárnik sa stal vlastníkom pozemku, ktorý dostal od zemepána do úžitku, za vopred dohodnuté plnenia. V novovznikajúcich pozemkových knihách ustanovených

na základe zákona z roku 1855, bola právna povaha urbárskych pozemkov označovaná najmä z dôvodu, že k nim prislúchali zvláštne urbárske príslušnosti, a to najmä lesy a pasienky.

Termínom „komposesorát“ sa v dejinách správy označuje osobitný druh vlastníctva feudálneho (napr. zemianskeho) majetku, ktoré bolo založené na starom zvykovom práve. V prípade, že v obci (na usadlosti) žilo viac šľachticov, majiteľov nehnuteľností a určité nehnuteľnosti mali v spoločnom vlastníctve, ako napríklad lesy, pasienky, ale aj napr. právo čapovania piva, rybolovu a pod., vytvorili si zemiansky komposesorát. Princíp jeho správy spočíval na dvoch základných pilieroch. Prvým bola nedeliteľnosť majetku a to buď jedného panstva, prípadne viacerých a tým druhým bolo rozdeľovanie výnosov medzi jednotlivých komposesorov. Je potrebné poznamenať, že komposesorát predstavoval tzv. ideálnu deľbu majetku. Znamená to, že pri vzniku komposesorátu sa najprv stanovilo, na aké podiely bude panstvo (usadlosť, majetok) rozdelené. Napr. na tretiny, štvrtiny, osminy atď. Zvyčajne sa tieto podiely určovali podľa počtu majiteľov, t. j. ak boli traja, majetok bol rozdelený na tretiny, ak štyria, na štvrtiny atď. Pozemky sa teda nerozdělili reálne na nové pozemky, ale došlo len k ich „virtuálnemu rozdeleniu“ na jednotlivé podiely. Následne sa jednotliví majitelia, teraz už komposesori, dohodli na vytvorení jednotnej správnej štruktúry. V praxi spočívala správa komposesorátu v tom, že hoci malo panstvo viacero spolumajiteľov, bolo spravované spoločne, ako keby išlo o panstvo jedného majiteľa.

Jediné, čo sa v správe komposesorátu delilo, boli zisky (dôchodky, výnosy). Tie boli v pravidelných termínoch vyplácané komposesorom, a to podľa výšky ich majetkových účastín, podielov. Na jeho čele komposesorátu stál obyčajne najskúsenejší a najstarší člen rodu, ktorého si spomedzi seba volili jednotliví komposesori. Počas existencie správy komposesorátu zvyčajne dochádzalo k postupnému zvyšovaniu počtu komposesorov. Typickým príkladom, kedy došlo k takémuto nárastu, bola napr. smrť niektorého z komposesorov, kedy sa jeho podiel zvykol prerozdeliť medzi jeho právoplatných dedičov. Úmerne so stúpajúcim počtom komposesorov možno pozorovať znižovanie veľkosti podielov. Bežné boli aj situácie, keď jeden komposesor odpredal celý svoj podiel (prípadne časť z neho) ďalšiemu komposesorovi. Komposesori sa pravidelne stretávali na tzv. rodinných zasadnutiach (lat. congregatio familiae), kde hovorili o všetkých zásadných otázkach správy komposesorátu. V priebehu storočí sa tieto zasadnutia stali ďalším riadiacim orgánom komposesorátu

V Medvedzí bol vytvorený takýto komposesorát (zemiansky komposesorát) ešte pred rokom 1872 a trval až do roku 1958. V jeho vlastníctve bola napr. Nižná a Vyšná hora, Skalka, Bučník a hostinec pod Velingom. Zo spomínaných faktov však vyplýva, že dnes tak rozšírené pomenovanie spoločenstiev vlastníkov lesov vo forme bývalí urbarialisti, alebo aj urbárnici, ktoré sa zaužívalo od začiatku 20. storočia, nie je správne a nevystihuje presne formu vlastníctva, ktorou spoločný lesný majetok je. Preto je aj z historického hľadiska najsprávnejšie, aby sa podobné zduženia nazývali pozemkovými spoločenstvami, alebo spoločenstvami vlastníkov lesov.

### Ťažba a predaj dreva

Popri poľnohospodárstve, druhým zdrojom príjmu gazdov, predovšetkým ale komposesorátnej kasy v Medvedzí, bol podiel zo spoločného lesa. Najmä peniaze získané za predaj dreva z jeho ťažby. V Medvedzí bol takým lesom Nižná a Vyšná Hora, Skalka a Bučník,



ktoré mali spolu výmeru okolo 160 hektárov. Hájnik čiže hôrny gazda stanovil "kubikovaním", ktoré stromy možno vyrúbať. Kubikovanie sa robilo zmeraním priemeru stromu nad koreňom a odhadom jeho výšky. Nazretím do "kubiktabely" sa skorigovala "drevota" o plus alebo mínus a s číslom stromu sa potom vyrazila na strome. Stanovený výrub na základe asignácie (prídelu) sa rozdelil podielnikom, podľa veľkosti ich podielu. Po drevo sa do hory smelo ísť len v deň stanovený pre všetkých, čiže keď hora bola "otvorená". Pri vchode do dediny hôrny gazda prísne kontroloval, či každý vezie drevo podľa svojej asignácie. Ináč bola hora po celý rok "zapretá". Komu vyhorel dom, alebo hospodárske budovy, tomu výbor komposesorátu poskytol osobitný prídela dreva.

Dávnejšie sa drevo splavovalo na pltiach dole Oravou do Kralovian a potom po Váhu a Dunaji až do Budapešti. Po vybudovaní železnice na Orave v roku 1899, sa drevo dalo predať buď celé, alebo olúpané a popílené na jeden meter dlhé polená (klátiky) a zaviezť do Tvrdošína na železničnú stanicu, alebo neskôr do Oravského Podzámku.



*Pohľad na plte s drevom pri Tvrdošíne*

Chotár obce Medvedzie mal v roku 1880 výmeru 1 556 jutár, čo vtedy predstavovalo 674 hektárov. V tomto parcelnom protokole, ktorý vypracoval geodet Jozef Bavorszky, bolo na prepočet na hektáre použité tzv. uhorské jutro, alebo aj malé jutro, ktoré malo 4 316 štvorcových metrov, alebo 1 200 štvorcových siah.

Podľa tohto katastra bol chotár obce Medvedzie rozdelený na 12 776 400 čiasok. Jedna čiastka tak predstavovala plochu 0,5 štvorcového metra.

Informácie o Komposesoráte obce Medvedzie na Orave sú dosť obmedzené, a preto nie je možné poskytnúť úplný prehľad o jeho založení, organizácii a o jeho členoch.



Na tomto mieste chceme poskytnúť aspoň niekoľko všeobecných údajov o histórii a organizácii v tejto oblasti.

### História a organizácia:

1. *Založenie a členovia:* Konkrétne informácie o založení Komposesorátu obce Medvedzie nie sú zatiaľ k dispozícii. Komposesorát bol typicky spoločný majetok viacerých zemepánov alebo šľachticov, ktorí spravovali spoločné pozemky a majetky.
2. *Organizácia v čase Rakúsko-Uhorska:* V čase Rakúsko-Uhorska bola Orava súčasťou Uhorska a bola riadená podľa uhorských právnych a správnych predpisov. Komposesoráty boli súčasťou feudálneho systému, kde viacerí vlastníci spravovali spoločné pozemky.

### Aké boli hlavné úlohy Komposesorátu obce Medvedzie?

Všeobecne, hlavné úlohy komposesorátov v minulosti zahŕňali:

1. *Správu spoločných pozemkov:* Komposesorát bol zodpovedný za riadenie a správu spoločných pozemkov, lesov a iných majetkov, ktoré patrili viacerým zemepánom alebo šľachticom.
2. *Rozdelenie príjmov:* Príjmy z týchto pozemkov, prípadne majetkov, boli rozdelené medzi členov komposesorátu podľa ich podielu na vlastníctve.
3. *Udržanie a údržba:* Zabezpečovali udržanie a údržbu spoločných majetkov, ako sú cesty, mosty a iné infraštruktúrne prvky.
4. *Rozhodovanie o používaní pozemkov:* Komposesorát rozhodoval o tom, ako sa budú spoločné pozemky používať, či sa budú predávať alebo prenajímať.
5. *Súdna a správna činnosť:* V niektorých prípadoch mohli komposesoráty vykonávať aj súdnu a správnu činnosť v rámci svojich kompetencií.



*Členovia Komposesorátu Medvedzie okolo roku 1946.*

*Zľava hore:* Vendelín Ulrich, Jozef Ulrich, Ľudovít Kováč, Jozef Krivda, Jozef Medvecký Pišút, Ignác Laštík.  
*Zľava dole:* Jozef Medvecký Rapák, Jozef Medvecký Borsuk, Emil Grešsko, Juraj Medvecký Beňo, Ján Marušák a Michal Jaroš.

## PROTOKOLY KOMPOSESORÁTU MEDVEDZIE 1881-1917 AŽ DO ROKU 1958

Podarilo sa nájsť a previesť do digitálnej formy niektoré protokoly Komposesorátu Medvedzie (KM), medzi rokmi 1881-1958. V nich sú uvedené aj zaujímavé informácie a hospodárení KM, o jeho príjmoch a výdavkoch, o nájme hostinca Pod Velingom a o ťažbe a predaji dreva z lesov KM.

Hostinec Pod Velingom s príslušnými pozemkami a budovami bol regálnym právom a majetkom KM. Do tohto majetku patrili hostinec, pivnica s ľadovňou, kolkáreň, šenkárske náradie a pajta. Zastavaný pozemok pod budovami mal rozlohu 604 m<sup>2</sup>, záhrada 519 m<sup>2</sup>, lúka 291 a breh, ktorý slúžil aj ako pastva mal rozlohu 6 116 m<sup>2</sup>.

*Poznámka: Etymológia názvu „Veling“ nie je presne známa. Názov „Veling“, mohol byť odvodený od miestnej tradície alebo osoby. Slovo „Veling“ by mohlo byť odvodené aj od starého výrazu súvisiaceho s velením alebo vedením, čo by mohlo naznačovať spojenie s funkciou richtára alebo správcu (napr. „veliť“ vo vojenskom či organizačnom zmysle). V tomto zmysle je iste zaujímavé, že v susednej obci Krásna Hôrka bol v roku 1818 zvolený za richtára Jozef Veling.*

KM celý majetok Pod Velingom prenajímal. Jedným z prvých známych árendátorov bol Šimon Heller z Podbieľa a jeho brat Jozef Heller, údajne už okolo roku 1820. Ďalším zo známych árendátorov bol Eduard Heller, ktorému KM, v júli 1881 zrušil nájomnú zmluvu. Potom bol od 1. januára 1882 árendátorom Emanuel Meisel a po ňom od 6. júla 1888 Karol Schustek.

V roku 1890 mal KM nakúpené obligácie v hodnote 13 200 zlatých (dnes by to bolo okolo 950 tisíc Eur) a do roku 1897 dostával z nich ročný výnos od 5 do 8 percent. V roku 1897 bol tento výnos 858 zlatých, čo pri počte 60 podielnikov, bol priemerný výnos 14,3 zlatých na podielnika. Najväčší výnos, podľa podielu v roku 1897 mala Vincenzia Medvecká Ollo, 49,5 zlatých, Ján Varzely, 45,7 zlatých a Ondrej Medvecký Ciglieda, 38,5 zlatých.

Direktorom (predsedom) Komposesorátu Medvedzie bol od roku 1872 do roku 1897 Juraj Medvecký Ollo \*1847. Radcami boli Ján Medvecký Ciglieda a Ján Medvecký Borsuk. V období rokov 1898 až 1902 bol direktorom KM Jozef Medvecký Adača. V tomto období poklesli priemerné výnosy KM zo 14,1 na 5,2 zlatých, pri počte podielnikov 39. Po Jozefovi Medvecký Adača, teda od roku 1903 až do svojej smrti v roku 1910, bol direktorom KM opäť Juraj Medvecký Ollo. Od 23. januára 1911 bol za direktora KM zvolený Jurajov syn, Jozef Medvecký Ollo \*1870. V roku 1911 bolo medzi 64 podielnikov KM rozdelených 728 zlatých, teda priemerný výnos na podielnika bol 11,4 zlatých.

V roku 1891 bola ročná árenda za Pod Veling 120 zlatých. Od roku 1893 sa zvýšila na 150 zlatých a od roku 1896, na 200 zlatých. V roku 1898 prenajímal Pod Veling pán Herz a po ňom pán Scharf, po 200 zlatých za rok. Od roku 1900 bol Pod Veling prenajímaný za 200 zlatých a breh Pod Velingom bol prenajímaný zvlášť, za ročný nájom 50 zlatých.

*Poznámka: Podľa zápisu o pozostalosti Jozefa Medvecký Ollo \*1870, z roku 1937, si Jozef v roku 1929 kúpil 65520/12776400 podielov komposesorátneho majetku Pod Velingom. V tomto zápise, podpísanom notárom, je uvedené, že tento jeho podiel má hodnotu 250 Kč. Po prepočítaní jeho podielu cez cenu zlata, by mal dnes jeho podiel hodnotu okolo 1 100 Eur a celý Pod Veling by mal dnes hodnotu viac ako 212 tisíc Eur (okolo 48 600 Kč).*



KOMPOSESORÁT  
MEDVEDZIE  
pozemkové spoločenstvo

Čo sa týka predaja dreva, údaj z roku 1908 hovorí, že KM predal 8m<sup>3</sup> dreva za 40 zlatých, teda m<sup>3</sup> za 5 zlatých (*pri cene zlata k 1.1.2026 - 120€/gr., by to odpovedalo cene 360 Eur/m<sup>3</sup>*).

Zachoval sa výkaz Komposesorátu Medvedzie, o delení ihličnatého dreva v „šloge“, na rok 1917. Z výkazu vyplýva, že bolo vyrúbaných celkom 549 stromov o celkovom objeme 1717,5 m<sup>3</sup> dreva, čo predstavuje priemernú veľkosť stromu 3,1 m<sup>3</sup>. Najväčší strom mal objem 12,5 m<sup>3</sup>. Dohodnutý podiel dreva pri delení bol 22 m<sup>3</sup> na katastrálne jutro (k.j.). Z toho vyplýva, že KM v tom čase obhospodaroval 78 k.j. lesa, čo bolo asi 45 ha. (*Pri ťažbe dreva KM v marci a apríli roku 2025 v Nižnej hore, bolo vyťažených okolo 80 stromov, smrekov a jedlí, pričom najväčší strom, jedľa, mal objem 4,2 m<sup>3</sup> a priemerný objem bol 1,6 m<sup>3</sup>/strom.*)

*Zachovala sa kniha, v ktorej sú uvedené niektoré zápisy zo zasadnutia Valného zhromaždenia (Valnej hromady) a zasadnutia výboru Komposesorátu Medvedzie.*

Zachoval sa zápis zo zasadnutia Valného zhromaždenia (VZ) Komposesorátu Medvedzie, zo dňa 27. septembra 1936, na ktorom bolo odsúhlasené podpísanie nájomnej zmluvy o prenájme Pod Velingu (hostinca, ťadovne, kolkárne a šenkovacieho náradia) s Eduardom Bugajom, na tri roky, od 1. januára 1937, do 31. decembra 1939. Ročné nájomné bolo dohodnuté na 700 Kč. Nájomník má povinnosť opravovať strechu, tým že každý rok prebije 1000 šindľov a vykoná drobné opravy do výšky 50 Kč.

Za KM zmluvu podpísal Štefan Medvecký Hura, správca, Jozef Medvecký Borsuk, dôverník a Štefan Medvecký Beňo ml., dôverník.

Neskôr, 6. októbra 1940, bola podpísaná podobná zmluva o prenájme Pod Velingu s Rudolfom Gelčinským a to od 1. januára 1940 do 31. decembra 1944. Nájomné bolo dohodnuté vo výške 1 050 Ks za rok. Za KM zmluvu podpísal Ján Krúpa, ako správca.

číslo vložky 65. 423 Medvedzie

**A. Majetková podstata.**

Bežné číslo	Parcelové číslo	Katastrálna plocha	Čistý dôchodok podľa daňového katastru		Poznámka
			ha	m <sup>2</sup>	
1.	1198	storný šp. 65 stromy Pod Velingom	6	04	
2.	1199	zahradka Pod Velingom	5	19	1 23
3.	1200	húba Pod Velingom	4	53	29
4.	1202	harmónok Pod Velingom	6	16	74

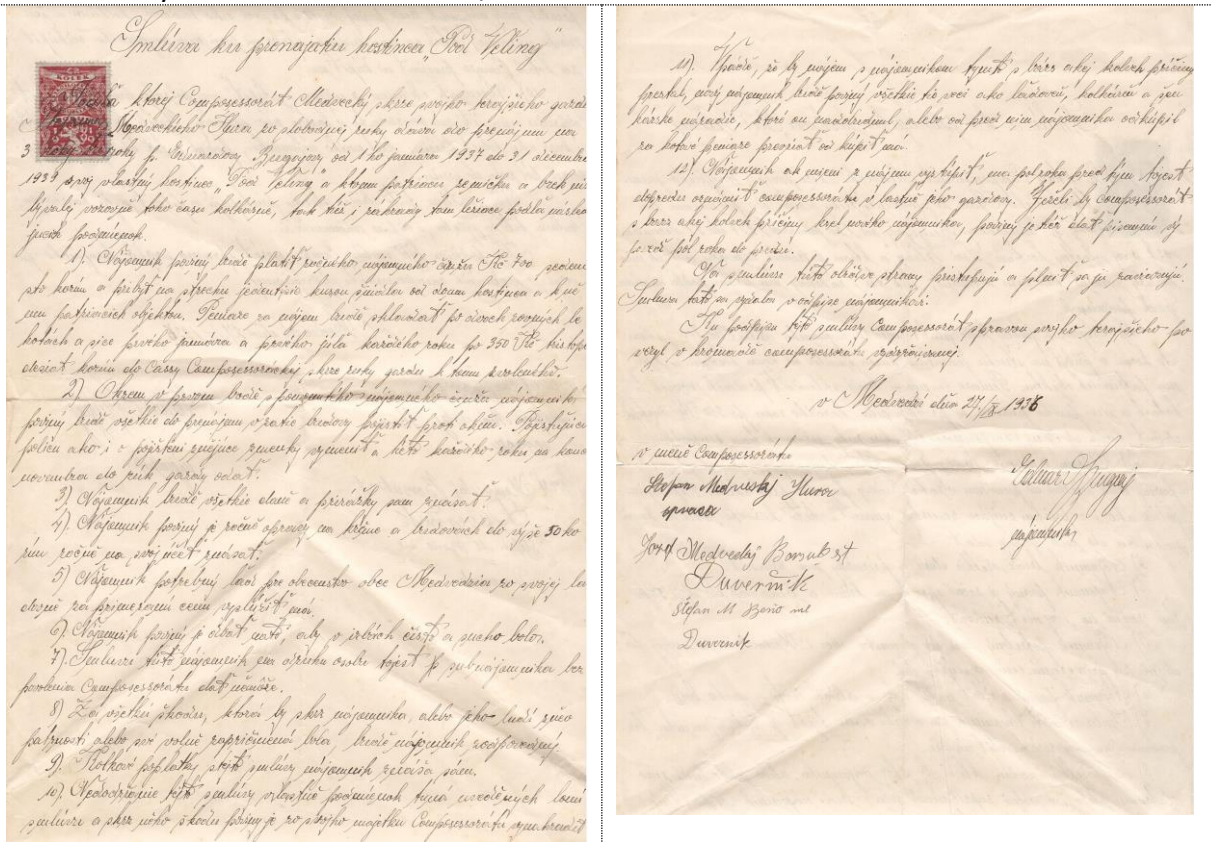
*Štefan Medvecký Hura*  
*J. Krúpa*

*Majetková podstata komposesorátneho majetku Pod Velingom*

Na VZ KM 8. augusta 1937 bol prítomný zástupca okresného úradu Ondrej Koválik a za jeho účasti boli prejednané a prijaté nové pravidlá hospodárenia na lesnom majetku, v zmysle II. titulu základného čl. XIX./1898. Ďalej bolo prejednané ustálenie menoslovu a podielov



oprávnených podielnikov. Počet oprávnených spoločných majiteľov podľa hláv činil 72 osôb s celkovým počtom hlasov 149 (podielnik s najväčším podielom mal 7 hlasov). Výška súmernostných čiastok činila 737738/737738.



**Zmluva o prenájme Pod Velingu s Eduardom Bugajom**

Na VZ KM 12. septembra 1937 bola odsúhlasená zmena obmýtnej doby (rubná doba) z 80 na 100 rokov v zmysle zákona č. 180831/1937. Direktorom (predsedom) KM bol Štefan Medvecký Beňo (\*1899-1977), lesným gazdom bol Štefan Medvecký Hura (\*1901-1969), zapisovateľom bol Ján Medvecký Ollo (\*1874-1955), pokladníkom bol Jozef Medvecký Borsuk (\*1897-1947). Príjem KM v roku 1936 bol 9019,15 Kč, Výdavky 6597,30Kč a zostatok 2421,85 Kč. Árenda za breh Pod Velingom bola odsúhlasená na 350 Kč, plat lesného hájnika bol 180 Kč a poľného hájnika 100 Kč na rok.

Ďalší zápis sa týka volieb nového vedenia KM, ktoré sa uskutočnili na VZ KM, 26. februára 1939. Za predsedu KM bol zvolený Štefan Medvecký Beňo, lesným gazdom sa stal Štefan Medvecký Hura, pokladníkom Anton Bugaj. Za členov výboru boli zvolení: Alojz Jadrňák, Juraj Medvecký Beňo, Ján Marušák, Jozef Medvecký Kukla, Ján Medvecký Ollo a Jozef Medvecký Kukla-Pišút. Na svojom zasadnutí dňa 18. júna 1939 výbor KM prejednal a schválil výstavbu Obecného domu a hasičského skladu v Medvedzí. Na financovaní výstavby Obecného domu a hasičského skladu sa rovnakým dielom podieľali Komposesorát Medvedzie a obec Medvedzie.

Žiadosť Obcej rady obce Medvedzie o poskytnutí príspevku 32 000 Ks, na zavedenie elektrického osvetlenia v obci, bola prejednaná na VZ KM, 4. júna 1940. VZ KM žiadosť obce schválilo a požiadalo lesnú správu v Námestove, aby na tento cieľ povolila ťazbu dreva v Nižnej hore, za 32 000 Ks. Župný úrad ťazbu dreva schválil a 22. júna 1940 sa uskutočnila

dražba, s vyvolávacou cenou 29 799 Ks. Vyčlenené rúbanisko v Nižnej hore vydražila Žilinská továrňa na celulózu, zastúpená Jozefom Korčekom z Tvrdošína, za sumu 35 111 Ks.

Na mimoriadnom VZ KM, ktoré bolo 6. januára 1942, bola na základe zmeny lesného hospodárskeho plánu výmera lesa vo vlastníctve KM 57 ha a 59 árov, s rubnou dobou 80 rokov, zvýšená na 65 ha a 83 árov, s rubnou dobou 100 rokov.

VZ KM, ktoré sa konalo 2. februára 1942 schválilo výsledky hospodárenia KM v roku 1941, pričom ročné príjmy boli 13 024,20 Ks a výdavky 15 910,85 Ks. Zostatok bol -2 886,65 Ks. VZ schválilo na základe dražby, ponuku Žilinskej továrne na celulózu na kúpu dreva v Nižnej hore za 186,95 Ks/m<sup>3</sup> na stojato. Za rok 1942 mal KM príjmy vo výške 29 495,00 Ks a výdavky 21 871,20 Ks. Zostatok bol 7 623,80 Ks. VZ zvolilo do funkcie lesného a poľného hájnika Vendelína Ulricha, s ročným platom 500 Ks. Ďalej schválilo predaj starého plemenného býka, ktorý vážil 610 kg, za 4 514 Ks. Nového plemenného býka kúpil KM za 5 050 Ks. Celkový počet hlasov podielnikov KM bol 90.

V roku 1943 dostal KM za 217,83 m<sup>3</sup> dreva od Žilinskej továrne na celulózu 40 742 Ks, čo bolo 187 Ks/m<sup>3</sup>. Podielnikom bolo vyplatené 35 424 Ks, čo znamenalo 48 Ks/k.j. To znamená, že podielníci KM mali 738 k.j. a teda 420 ha. V roku 1942 KM za jeden deň merania hory platil 70 Ks. Za pripustenie kravy plemenným býkom sa platilo od 20-30 Ks. Jeden kg ovsa pre býka stál v roku 1943 2,20 Ks a od štátu dostal KM subvenciu na plemenného býka vo výške 2 227 Ks.

Na rokovaní VZ KM, dňa 25. júna 1944 boli odsúhlasená cena za predaj 1 m<sup>3</sup> dreva na skládke vo výške 220 Ks, 1 m<sup>3</sup> palivového dreva za 7,60 Ks. Ďalej boli odsúhlasené sumy za práce pri zbere sena pre obecných býkov. Za jeden deň kosenia 60 Ks, za jeden deň hrabania 40 Ks. Dovoz sena z Obecného potoka 30 Ks, dovoz sena z Rúbane a z Kúta 50 Ks. Plat hájnika, 400 Ks/rok.

Vo februári 1946 povolil výbor KM pasenie oviec na salaši v medveckom chotári. Bača zaplatil 7 000 Kčs za pasenie 210 oviec. Za salašníckeho gazdu bol zvolený Anton Bugaj.

Na VZ KM, 4. apríla 1947 sa konali nové voľby vedenia KM. Za predsedu KM bol zvolený Ignác Laštík, za lesného gazdu Jozef Medvecký Rapák a za pokladníka Ján Marušák. Za členov výboru KM boli zvolení: Ján Medvecký Ollo, Michal Jaroš, Jozef Medvecký Borsuk st., Jozef Medvecký Borsuk ml. a Jozef Medvecký Hura.

Na zasadnutí výboru KM, 18. apríla 1947 bol za pastiera vybratý Anton Suľa, ktorý od 1 kusa dobytka mal dostať 230 Kčs, ½ štvrtníka jačmeňa, 1 štvrtník repy (zemiakov), ½ chleba a ¼ kg masti. Doba pasenia bola stanovená od 15. mája, do Martina, 11. novembra. Občania mu nahotovia dve fúry dreva a zaplatia 50% nemocenského poistenia. Za gazdu pri pastierovi bol zvolený Jozef Krivda.

Ak by občania pásli svoj dobytok sami, zaplatia pokutu 100 Kčs od kusa prvý krát, druhý krát 200 Kčs.

Ďalej bolo dohodnuté, že pod pašu pustia celú horu, t. j. Záhradu, Rovience, Pálenice, Krátke táliky, Košárce, Uhlisko a Pod pálenice. Ján Medvecký Ollo skosí svoju lúku v Uhlisku do 15.-20. júna a potom tam bude paša. Výhon pre dobytok sa bude hradiť sporátky.

Ďalšie voľby vedenia KM sa konali 2. marca 1950. Na VZ KM bol za nového predsedu zvolený Alojz Jadrňák, za lesného gazdu Jozef Medvecký Hura st., za zapisovateľa a pokladníka Štefan Medvecký Ollo. Výbor KM bol zvolený v nasledovnom zložení: Ján Marušák, Štefan Medvecký Borsuk ml., Štefan Medvecký Hura, Juraj Medvecký Beňo, Anton Bugaj a Ignác Laštík. Dobytok sa pásol za 425 Kčs. Príjmy KM v roku 1949 boli 158795,65 Kčs.

Jozef Medvecký Hura ml. bol za nového predsedu KM zvolený na VZ KM, 29. marca 1953. Lesným gazdom sa stal Štefan Medvecký Borsuk ml., zapisovateľom a pokladníkom Štefan Medvecký Ollo. Členmi výboru sa stali: Jozef Medvecký-Pišút, Ignác Laštík, Ján Marušák, Juraj Medvecký Beňo, Štefan Medvecký Beňo a Anton Bugaj. Príjmy KM v roku 1952 boli 187 916,65 Kčs, výdavky 129 794,80 Kčs, zostatok bol 58 794,85 Kčs.

V máji 1953 sa uskutočnila menová reforma. Na zasadnutí VZ KM 25. marca 1954 bolo schválené hospodárenie KM v roku 1953, keď príjmy predstavovali 21 199,97 Kčs, výdavky 18 921,30 Kčs a zostatok bol 2 278,67 Kčs. V roku 1954 sa za pasenie platilo od kravy 95 Kčs. Výhon sa bude hradiť sporátky 21. apríla. Kto nepríde, zaplatí pokutu 50 Kčs.

Na VZ KM, 4. apríla 1955 bol predsedovi KM schválený ročný plat 400 Kčs, hôrnemu gazdovi a pokladníkovi, po 200 Kčs. Hájnik, Vendelín Ulrich mal schválený ročný plat 800 Kčs. Pastieri Štefan Haluška a Jozef Gáll pásli Anton Suľa, dostali od 1 kusa dobytka 90 Kčs, plus ½ štvrtníka jačmeňa, 1 štvrtník repy (zemiakov), ½ chleba a ½ kg masti. Za gazdu k pastierom bol zvolený Ján Marušák.

Na VZ KM dňa 21. marca 1956 sa konali posledné voľby vedenia Komposesorátu Medvedzie. Za predsedu bol opäť zvolený Jozef Medvecký Hura ml. Za lesného gazdu bol zvolený Štefan Medvecký Borsuk ml., zapisovateľom a pokladníkom Štefan Medvecký Ollo. (všetci traja vtedy patrili k najväčším gazdom v Medvedzí). Členmi výboru sa stali: Ignác Laštík, Jozef Medvecký-Pišút, Ján Marušák, Juraj Medvecký Beňo, Štefan Medvecký Beňo a Jozef Medvecký Rapák. Na VZ KM bolo schválené hospodárenie KM v roku 1955. Príjmy predstavovali 41 606,86 Kčs, výdavka 38 187,92 Kčs a zostatok, 3 418,94 Kčs. Bolo dohodnuté, že v roku 1956 sa mláďza bude zahajovať v Tiňákove, Pod jamou, na Pávľušovej, Za dolinou, za Čiernym lazom, ponad Lúčky a na Šándrovej. Ostatné sa môže pásť. Tí, ktorí sa zapojili do stínania a zvozu dreva, majú asignáciu na palivové drevo zadarmo. Ostatní budú mať plnometer haluziny a dreva za 4 Kčs.

Ján Marušák požiadal v roku 1957 KM o pridelenie 14 m<sup>2</sup> komposesorátneho pozemku pri svojom dome pod stavbu domu a za pozemok zaplatil 50 Kčs. Tí, čo majú pašu, budú platiť za pasenie 30 Kčs od kravy, tí čo pašu nemajú, 70 Kčs. Za pastiera bol 18. mája 1957 vybraný Emil Praj. Mláďza sa zaháji ako vlni, len ešte pribudne Kunová.

Možno bude zaujímavé uviesť zopár údajov o tom, aké boli platové pomery v Komposesoráte Medvedzie v období po znárodnení, po roku 1948.

Podľa zachovaných zápisov a výplatných listín KM (pred menovou reformou v máji 1953), bola napr. hodinová sadzba pri čistení rúbaniska 10,1 Kčs. Ročný plat hájnika bol 480 Kčs.

Po menovej reforme, napr. v roku 1955 sa hodinová sadzba za práce v lese a pri čistení cesty pre zvoz dreva, pohybovala od 2,1 po 3,8 Kčs. Ročný plat hájnika bol 1 000 Kčs. Za vysadenie 1 ha smrečkov a okopanie povrchu bolo 775 Kčs, za čistenie a vypaľovanie hory bolo 370 Kčs/ha. Za vyťahovanie a viazanie 1 000 ks smrečkov bolo 90 Kčs a za sadenie a vykopanie 100 jamiek sa platilo 30 Kčs. Pri úprave a čistení cesty pre zvoz dreva sa platilo 3,1 Kčs/hod. Za prácu v lese, pri rúbaní dreva bola hodinová sadzba 3,8 Kčs a k tomu stravné na deň 2,4 Kčs a kompenzácia za opotrebenie náradia 1,1 Kčs na deň. Pracovalo sa 10 hodín denne. Celková hodinová sadzba tak bola 4,15 Kčs.



štátnych organizácií a družstiev. Rok 1958 znamenal faktický koniec pôvodného komposesorátu, hoci časť majetku a administratívnych záznamov sa zachovala.

## OBNOVA PO ROKU 1989 A VZNIK MODERNÉHO POZEMKOVÉHO SPOLOČENSTVA

### *Reštitučné zákony a návrat k súkromnému vlastníctvu*

Novembrová revolúcia v roku 1989 a následná transformácia priniesli nové možnosti obnovy vlastníckych práv. Reštitučné zákony z 90. rokov a nová právna úprava umožnili bývalým spoločenstvám, urbárom a komposesorátom znovu získať a usporiadať svoj majetok, ktorý bol počas socializmu znárodnený alebo prebraný štátnymi subjektmi.

Zákon č. 181/1995 Z. z. o pozemkových spoločenstvách vytvoril právny rámec pre novodobé fungovanie spoločných majetkov, vrátane lesov a pasienkov, vo forme pozemkových spoločenstiev.

### *Komposesorát Medvedzie, pozemkové spoločenstvo – založenie a identita*

Na základe zakladateľskej zmluvy podľa § 5 zákona č. 97/2013 Z. z. o pozemkových spoločenstvách vzniklo spoločenstvo pod názvom *Komposesorát Medvedzie, pozemkové spoločenstvo*, ktoré je priamym pokračovateľom historického Komposesorátu spolumajiteľov lesov obce Medvedzie z 25. februára 1996.



*Obecný dom v Medvedzí -sídlo Komposesorátu (vizualizácia)*

### *Základné údaje:*

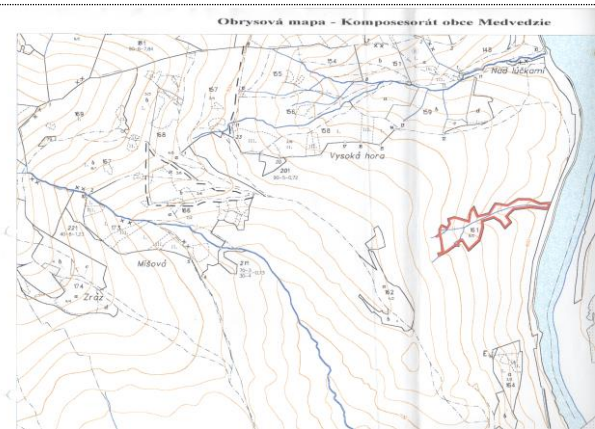
- Názov: Komposesorát Medvedzie, pozemkové spoločenstvo
- Dátum vzniku: 25. február 1996
- IČO: 30231647
- DIČ: 2020572400
- IČ DPH: SK2020572400 (platiteľ DPH od 21. októbra 2015)
- Sídlo: Obecný dom Medvedzie 30, 027 44 Tvrdošín
- Právna forma: Pozemkové spoločenstvo
- Predmet činnosti: SK NACE 02100 - Lesné hospodárstvo



## MAJETKOVÁ PODSTATA

*Súčasný stav:* Dnes je Medvedzie súčasťou mesta Tvrdošín, ku ktorému bolo pripojené v roku 1967. Základné informácie o súčasnom komposesoráte v Medvedzí, sú uvedené v zakladateľskej zmluve o pozemkovom spoločenstve vlastníkov podielov spoločnej nehnuteľnosti v zmysle §5 zákona č.97/2013 Z.z. o pozemkových spoločenstvách, na základe ktorej bolo vytvorené spoločenstvo s názvom „Komposesorát Medvedzie, pozemkové spoločenstvo“ (KMps), ktoré má sídlo v Obecnom dome v Medvedzí a ktoré je pokračovateľom Komposesorátu spolumajiteľov lesov obce Medvedzie, zo dňa 25. februára 1996. Spoluvlastníci podielov spoločnej nehnuteľnosti, ktorou sa v zmysle §5 odstavec 1 zákona rozumie jedna nehnuteľná vec, pozostávajúca z viacerých samostatných pozemkov, je nedeliteľná a je zapísaná na liste vlastníctva LV2665. Celková rozloha spoločnej nehnuteľnosti je k 1.1.2026 78,4734 ha a je na nej zapísaných 65 parciel. Celkový počet podielnikov spoločnej nehnuteľnosti je 125. Na jedného podielnika teda v priemere pripadá 0,6278 ha. Komposesorát Medvedzie, pozemkové spoločenstvo, dnes obhospodaruje pozemky a lesné pozemky na výmere 131,1641 ha, z toho výmera súkromných lesných pozemkov je 49,1976 ha. Výmera lesných pozemkov v správe Komposesorátu Medvedzie, podľa listu vlastníctva LV 2665, k 1.1.2026 je 69,0920 ha. Lesy, ako Nižná hora 51,9227 ha, Hore cesty 6,2481 ha, Bučník 4,9922 ha a Skalka 2,5591 majú spolu výmeru 65,7221 ha.

*Poznámka:* Keby sme dnes plochu obhospodarovanú KMps podelili na 12 776 400 častok, tak, ako to bolo v minulosti, jedna čiastka by predstavovala plochu 0,1 m<sup>2</sup>.



Katastrálna a obrysová mapa Medvedzia

## HOSPODÁRENIE A FINANČNÝ VÝVOJ V 21. STOROČÍ

### *Registrácia a správne postavenie*

Komposesorát Medvedzie, pozemkové spoločenstvo je zapísaný ako pozemkové spoločenstvo s predmetom činnosti v oblasti lesného hospodárstva (SK NACE 02100). V roku 2015 sa stal platiteľom DPH, čo odráža rast a profesionalizáciu hospodárskej činnosti.

Spoločenstvo je zapojené do systémov verejnej kontroly:

- Zverejňovanie účtovných závierok v registri účtovných závierok
- Zverejňovanie zmlúv a dokumentov v systéme Žilinskej župy
- Verejný prístup k základným údajom cez Finstat a Register účtovných jednotiek.

### *Štruktúra majetku*

Majetok komposesorátu tvoria:

- Lesné pozemky v katastrálnom území Medvedzie
- Dlhodobý hmotný majetok (lesné cesty, zariadenia)
- Obežný majetok (zásoby dreva, pohľadávky)
- Finančný majetok

## **ORGANIZÁCIA, ČLENSTVO A SAMOSPRÁVA DNES**

### **Členovia spoločenstva**

Členmi Komposesorátu Medvedzie sú spoluvlastníci podielov spoločnej nehnuteľnosti – potomkovia a právni nástupcovia pôvodných komposesorov. Podiel vlastníka je vyjadrený ako zlomok z celkového počtu podielov na LV 2665 a zodpovedá mu hlasovacie právo aj nárok na podiel na výnose.

Členstvo v spoločenstve nie je viazané na bydlisko – mnohí podielníci dnes žijú v iných častiach Slovenska či v zahraničí, no zachovávajú si právne a rodinné väzby k spoločnému majetku.

### **Orgány spoločenstva**

Orgány pozemkového spoločenstva sú v súlade so zákonom č. 97/2013 Z. z. a stanovami:

#### ***Valné zhromaždenie – najvyšší orgán***

- Rozhoduje o zásadných otázkach
- Schvaľuje hospodárenie, plány ťažby, investície
- Volí Výbor a Dozornú radu

#### ***Výbor – výkonný orgán***

- Riadi bežnú činnosť spoločenstva
- Zabezpečuje hospodárenie s majetkom
- Uzatvára zmluvy, organizuje ťažbu

#### ***Predseda výboru***

- Zastupuje komposesorát navonok
- Podpisuje dokumenty
- Koordinuje činnosť výboru

#### ***Dozorná rada***

- Kontroluje hospodárenie
- Dozerá na dodržiavanie stanov a zákonov
- Predkladá správy zhromaždeniu

## Transparentnosť a verejná kontrola

Komposesorát je zapojený do systémov verejnej kontroly a zverejňovania informácií:

- Register účtovných závierok (ÚZ)
- Zverejňovanie zmlúv v systéme Žilinskej župy
- Verejný prístup cez Finstat, Transparex a Register účtovných jednotiek
- Súlad s legislatívou o účtovníctve a DPH.

## LESNÉ HOSPODÁRSTVO DNES – ŤAŽBA, PESTOVNÁ ČINNOSŤ A OBNOVA

### Trvalo udržateľné hospodárenie

Komposesorát Medvedzie vykonáva lesné hospodárstvo v súlade so zásadami trvalo udržateľného obhospodarovania lesov podľa zákona č. 326/2005 Z. z. o lesoch (lesný zákon).

#### *Hlavné činnosti:*

- Ťažba dreva podľa schváleného plánu
- Pestovná činnosť (sadenie, čistenie mladín)
- Ochrana lesov pred kalamitami
- Údržba lesných ciest
- Evidencia a označovanie porastov

#### *Aktuálna ťažba a porovnanie s históriou*

Pri ťažbe dreva v marci a apríli 2025 v Nižnej hore bolo vyťažených okolo 80 stromov (smreký a jdle), pričom:

- Najväčší strom (jedľa): 4,2 m<sup>3</sup>
- Priemerný objem: 1,6 m<sup>3</sup>/strom

#### *Porovnanie s rokom 1917:*

- Rok 1917: 549 stromov, 1717,5 m<sup>3</sup>, priemerný strom 3,1 m<sup>3</sup>, najväčší 12,5 m<sup>3</sup>
- Rok 2025: 80 stromov, cca 128 m<sup>3</sup>, priemerný strom 1,6 m<sup>3</sup>, najväčší 4,2 m<sup>3</sup>

Údaje ukazujú zmenu vo veku a veľkosti porastov – zatiaľ čo v minulosti sa ťažili staršie, objemnejšie stromy z pôvodných porastov, dnes ide o mladšie lesy s menšou priemernou kubatúrou.

#### *Pestovná činnosť a obnova lesov*

Komposesorát vykonáva pravidelnú pestovnú činnosť:

- Sadenie smrečkov a jedlí na holých rúbaniskách
- Čistenie mladín od buriny a náletu
- Ochrana proti zveri (oplotenie, nátierky)
- Budovanie a údržba lesných ciest

Podľa zápisov z 50. rokov sa za vysadenie 1 ha smrečkov platilo 775 Kčs, dnes sú náklady na obnovu lesa výrazne vyššie a zahŕňajú aj ochranu proti zveri a nákladnejšie sadivo.

### *Spolupráca s lesnými odborníkmi*

Komposesorát spolupracuje s:

- Štátnymi lesnými podnikmi
- Orgánmi štátnej správy lesného hospodárstva (Okresný úrad Tvrdošín, odbor starostlivosti o životné prostredie)
- Lesnými hospodármi a geodetmi
- Odborníkmi na porastovú ochranu.

## **VÝZVY SÚČASNOSTI**

Komposesorát Medvedzie dnes hospodári v prostredí, ktoré je výrazne odlišné od čias jeho vzniku – ovplyvňujú ho klimatická zmena, trh s drevom, legislatíva aj očakávania verejnosti na ochranu prírody. Správa lesa už nie je len otázkou výšky ťažby, ale aj ekologickej stability, rekreačnej funkcie a dlhodobej ochrany pôdy a vody.

*Medzi hlavné výzvy patria:*

- nestabilné ceny dreva a tlak na ekonomickú efektívnosť,
- kalamity (lykožrút, vietor, mokrá ťažba),
- náročnejšie požiadavky štátu na evidenciu a papierovanie,
- slabšia generačná kontinuita – mladší podielníci žijú často mimo regiónu.

## **STRATEGICKÉ SMEROVANIE A ADAPTÁCIA**

Aby komposesorát obstál, musí kombinovať tradičnú opatrnosť s novými prístupmi v lesníctve. Kľúčové smery, ktoré sa dnes otvárajú:

1. Druhová a veková pestrosť lesov – zvyšovanie podielu listnatých drevín a zmiešaných porastov, aby les lepšie odolával suchu, vetru a škodcom.
2. Opatrné plánovanie ťažby – ťažba rozložená v čase, menšie obnovné prvky, snaha o zachovanie ochranných pásov pri vodných tokoch a cestách.
3. Investície do pestovnej činnosti – sadenie, ochrana proti zveri, čistenie mladín; bez toho sa potenciál lesa v budúcnosti rýchlo vyčerpá.
4. Vyhľadávanie lepšieho odbytu dreva – postupné oddeľovanie kvalitnej guľatiny od paliva, hľadanie odberateľov s vyššou pridanou hodnotou (píly, stolárstvo, stavebné firmy).

Zmyslom je, aby les zostal zdrojom stabilného, aj keď nie vždy maximálneho krátkodobého príjmu, ale dlhodobo udržateľného pre budúce generácie.

## KOMPOSESORÁT A MIESTNA KOMUNITA DNES

Komposesorát Medvedzie nie je len „účtovná jednotka“, ale aj dôležitý prvok miestnej identity. Jeho lesy sú súčasťou krajiny, ktorú obyvatelia Medvedzia a Tvrdošína denne vidia, využívajú na prechádzky, hubárčenie či rekreáciu.

### Komposesorát dnes:

- zabezpečuje údržbu lesných ciest a prístupov,
- prispieva k bezpečnosti (odstraňovanie nebezpečných stromov pri cestách),
- podieľa sa na zachovaní historickej pamäte – cez archívne protokoly, fotografie a rozprávania o „komposesorátnych“ časoch.

Tým, že spája desiatky až stovky podielnikov, udržiava aj rozptýlené rodiny v kontakte s rodnou obcou – podiel v komposesoráte je často poslednou „fyzickou“ väzbou potomkov na Medvedzie.

### Budúcnosť – kontinuita a zodpovednosť

Budúcnosť Komposesorátu Medvedzie bude závisieť od dvoch vecí: od schopnosti mladšej generácie prevziať zodpovednosť za správu majetku a od schopnosti prispôbiť hospodárenie novým podmienkam. Ak sa to podarí, môže komposesorát zostať stabilným pilierom miestnej komunity aj v ďalších desaťročiach.

### Komposesorát v sebe nesie tri rozmary:

- ekonomický – výnos z lesa ako dôležitý, ale nie jediný cieľ;
- ekologický – ochrana pôdy, vody, klímy a biodiverzity;
- kultúrny a historický – prepojenie s minulosťou Medvedzia a rodov, ktoré ho tvorili.

Príbeh Komposesorátu Medvedzie tak pokračuje – ako príbeh spoločného majetku, vzťahu k pôde a zodpovednosti za dedičstvo predkov, ktoré má zostať zachované aj pre tých, ktorí prídu po nás.

## ŠPECIFIKÁ KOMPOSESORÁTU MEDVEDZIE

Čo robí Komposesorát Medvedzie špecifickým v porovnaní s inými?

### *Historická kontinuita dokumentácie*

- Zachované protokoly od roku 1881
- Detailná evidencia podielnikov a transakcií
- Historické fotografie členov komposesorátu
- Málo komposesorátov má takto kompletnú archívnu dokumentáciu.

### *Úzke prepojenie s obcou*

- Sídlo v Obecnom dome Medvedzie
- Historická spolupráca s obcou (elektrifikácia, hasičský sklad)

- Komposesorát ako súčasť identity obce.

### *Zemiansky pôvod*

- Vznik ako zemiansky komposesorát (nie urbárske spoločenstvo)
- Vlastníctvo regálnych práv (hostinec Pod Velingom)
- Odlišné od väčšiny „urbárskych“ spoločenstiev.

### *Relatívne malá veľkosť, ale aktívne hospodárenie*

- Napriek menšej výmere stabilné tržby
- Pravidelná obnova lesa
- Transparentné zverejňovanie údajov.

## **VÝZVY SPOLOČNÉ VŠETKÝM KOMPOSESORÁTOM**

Bez ohľadu na veľkosť a región čelia pozemkové spoločenstvá podobným problémom:

### *Generačná obnova*

- Mladší podielníci žijú mimo obce/regiónu
- Nezáujem o účasť na zhromaždeniach
- Riziko straty kontaktu s majetkom.

### *Administratívna záťaž*

- Rastúce požiadavky štátu na evidenciu
- Účtovníctvo, DPH, zverejňovanie zmlúv
- Náklady na odbornú pomoc (účtovník, právnik).

### *Kalamity a klimatická zmena*

- Lykožrút, vietor, sucho
- Nutnosť mimoriadnych ťažieb
- Náklady na obnovu.

### *Volatilita cien dreva*

- Výkyvy cien dreva na trhu
- Závislosť od odberateľov
- Tlak na znižovanie cien.

### *Dedičské spory a nejasné vlastníctvo*

- Podielníci bez aktualizovaných údajov
- Dedičské konania trvajúce roky
- Komplikácie pri predaji podielov.

### *Silné stránky Komposesorátu Medvedzie v porovnaní*

Silná stránka	Prínos	Porovnanie
Kompletná archívna dokumentácia	Historická hodnota, právna istota	Nadpriemerné
Aktívny výbor z radov podielnikov	Nízke náklady, osobná angažovanosť	Typické pre malé spoločenstvá
Transparentnosť	Dôvera podielnikov, verejná kontrola	Nadpriemerné
Stabilné hospodárenie	Dlhodobá udržateľnosť	Priemerné až nadpriemerné
Prepojenie s obcou	Podpora miestnej komunity	Špecifické pre Medvedzie

### **OBLASTI NA ZLEPŠENIE (BENCHMARKING OPROTÍ VÄČŠÍM SPOLOČENSTVÁM)**

#### *Diverzifikácia príjmov*

- Väčšie komposesoráty prenajímajú poľovné práva, turistické trasy, zarábajú na rekreácii
- Komposesorát Medvedzie by mohol zvážiť prenájom hubárskych povolení, turistické značenie.

#### *Modernizácia komunikácie s podielníkmi*

- Webová stránka, e-mailová komunikácia, online prístup k dokumentom
- Niektoré väčšie spoločenstvá už majú vlastné webové portály.

#### *Marketingová komunikácia*

- Propagácia komposesorátu v regionálnych médiách
- Spolupráca s obcou na kultúrnych podujatiach
- Komposesorát ako súčasť turistickej identity Medvedzia

### **HOSPODÁRENIE KOMPOSESORÁTU MEDVEDZIE V ROKOCH 2021–2025**

Komposesorát Medvedzie je typickým predstaviteľom malého až stredného pozemkového spoločenstva na Slovensku s jedinečnou historickou dokumentáciou a silným prepojením s miestnou komunitou. V porovnaní s inými komposesorátmi vyniká kontinuitou vedenia, transparentnosťou a zachovaním historickej pamäte.

Výzvy, ktorým čelí (generačná obnova, kalamity, administratíva), sú spoločné pre celý sektor pozemkových spoločenstiev. Komposesorát Medvedzie však dokazuje, že aj menšie spoločenstvo dokáže efektívne hospodáriť a zachovať tradíciu zodpovedného vzťahu k spoločnému majetku.

Aktuálny stav lesného hospodárenia v Medvedzí sa dá zhrnúť takto: Komposesorát Medvedzie aktívne hospodári na lesoch, má rastúce tržby z lesnej činnosti, ale posledné roky sú finančne napäté a funguje v náročných podmienkach (kalamity, ceny dreva, administratíva).

### Hospodársky profil dnes

- Komposesorát Medvedzie je vedený ako pozemkové spoločenstvo so základnou činnosťou „02100 – Lesné hospodárstvo“ a sídlom v Obecnom dome Medvedzie 30, Tvrdošín.
- Podľa finančných registrov ide o relatívne malé spoločenstvo (tržby do 500 000 € ročne).

### Tržby a výsledok hospodárenia

- V roku 2024 dosiahlo spoločenstvo tržby približne 142 869 € a tržby oproti roku 2023 narástli asi o 46%.
- V roku 2025 dosiahlo spoločenstvo tržby približne 188 204 € a tržby oproti roku 2024 narástli asi o 32%.
- Napriek rastu tržieb skončilo hospodárenie v roku 2024 stratou približne -2 038 €, pričom rok 2023 bol ešte mierne ziskový (okolo +47 €). V roku 2025 bol hospodársky výsledok 5 472€.
- Finančná analýza (ROA, ROE, marža) ukazuje slabú ziskovosť a tlak na efektívnosť nákladov, ale zadlženosť je relatívne nízka (okolo 4–5%), takže spoločenstvo nie je preúverované.

### Charakter lesného hospodárstva

- V regionálnych dokumentoch (rozvojový plán okresu Tvrdošín a Oravy) sú lesy v okolí Medvedzia vedené ako prevažujúce produkčno-hospodárske lesy s hlavným cieľom produkcie drevnej hmoty.
- Komposesorát patrí do kategórie neštátnych vlastníkov lesov; jeho hospodárenie podlieha štátnemu dozoru a plánom hospodárskej úpravy lesov, podobne ako ostatné lesné spoločenstvá.

### Praktický význam – čo z toho plynie

- Lesné hospodárstvo v Medvedzí je *aktívne* – drevo sa ťaží, predáva a financuje sa z toho činnosť spoločenstva.
- Ekonomicky ide o *nízkomaržové hospodárenie*: výnosy sú viazané na ceny dreva a náklady (ťažba, služby, dane, DPH, administratíva) dokážu rok „udržať“ v miernom zisku.



- Z hľadiska stability: nízka zadlženosť a dlhá existencia (od 1996) znamenajú, že spoločenstvo je stabilný, ale citlivý subjekt – potrebuje strážiť náklady a rozumne hospodáriť.

„Hospodárenie komposesorátu 2021–2024“ (tržby, výsledok, základné pomery), ktorú vložíš do správy o hospodárení.

Účtovné výkazy poskytujú pohľad na finančný vývoj komposesorátu v posledných rokoch:

### Finančné ukazovatele a hospodárske výsledky

Rok	Aktíva celkom	Tržby
2021	62 653 €	104 295 €
2022	76 799 €	112 935 €
2023	70 730 €	97 107 €
2024	87 968 €	142 869 €
2025	68 877 €	188 204 €

Zdroj: Finstat, Register účtovných závierok, vlastné spracovanie.

### Kľúčové pomery a ukazovatele

Ukazovateľ	Rok 2024	Interpretácia
Tržby na hektár lesa	cca 1 745 €	Priemerné až nadpriemerné
Majetok na hektár lesa	cca 1 275 €	Stabilný majetok
Zadlženosť (cudzí kapitál/aktíva)	4–5 %	Veľmi nízka, zdravá
Zisková marža	-1,7 %	Mierna strata
Medziročný rast tržieb	+27,0 %	Výrazný nárast

## Komentár k hospodáreniu

### Pozitívne:

- Výrazný nárast tržieb o 46% (2023→2024) – viac predaného dreva alebo lepšie ceny
- Rast celkových aktív o 24% – posilnenie majetkovej základne
- Veľmi nízka zadlženosť (4-5%) – komposesorát nie je zaťažený úvermi
- Tržby na hektár (1 745 €/ha) sú priemerné až nadpriemerné v porovnaní s inými malými spoločenstvami.

### Negatívne:

- Rok 2024 skončil stratou -2 038 € napriek vysokým tržbám
- Príčiny straty: vysoké náklady na ťažbu, služby, dane, administratíva, možno aj kalamitná ťažba s nižšími cenami, veľký podiel palivového dreva
- Zisková marža -1,7% ukazuje na potrebu optimalizácie nákladov.

### Odporúčania:

- Sledovať a kontrolovať náklady na ťažbu a služby
- Zvážiť lepší timing predaja dreva (vyššie ceny v sezóne)
- Pokračovať v pravidelnej obnove lesov a pestovnej činnosti
- Zvážiť diverzifikáciu príjmov (prenájom poľovných práv, hubárske povolenia a pod.)

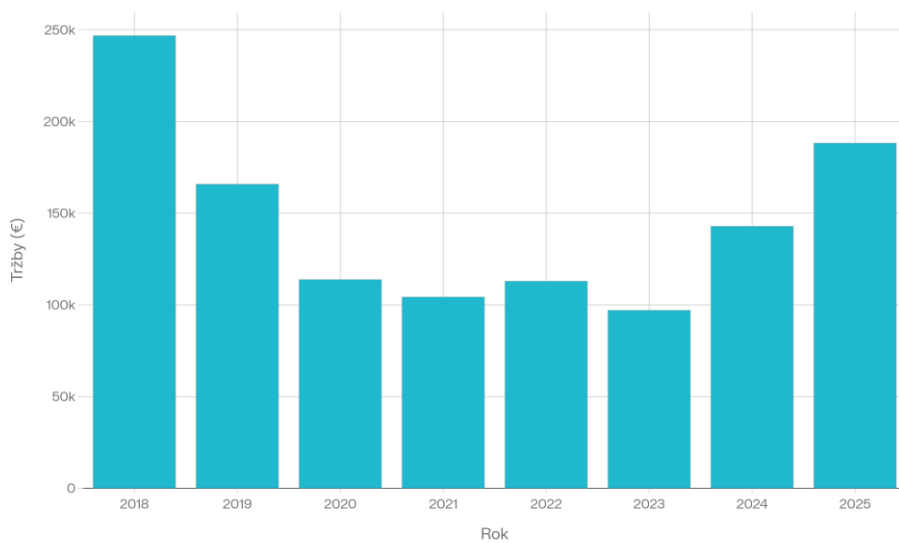
## VÝVOJ PREDAJA DREVA A TRŽIEB ZA PREDAJ DREVA V ROKOCH 2018–2025

Rok	Objem_m3	Cena_EUR_m3	Trzby_EUR	Typ
2018	100,0%	100,0%	100,0%	Skutočnosť
2019	66,6%	100,8%	67,2%	Skutočnosť
2020	37,6%	122,7%	46,1%	Skutočnosť
2021	37,0%	114,2%	42,3%	Skutočnosť
2022	29,9%	153,0%	45,8%	Skutočnosť
2023	34,7%	113,4%	39,3%	Skutočnosť
2024	46,9%	123,3%	57,9%	Skutočnosť
2025	38,2%	199,5%	76,3%	Skutočnosť
2026	34,5%	241,6%	83,4%	Prognóza
2027	31,1%	246,4%	76,7%	Prognóza
2028	28,0%	248,9%	69,7%	Prognóza

V roku 2018 boli tržby za predaj dreva 247 tisíc € a bolo predané celkom 5 942 m<sup>3</sup> dreva.

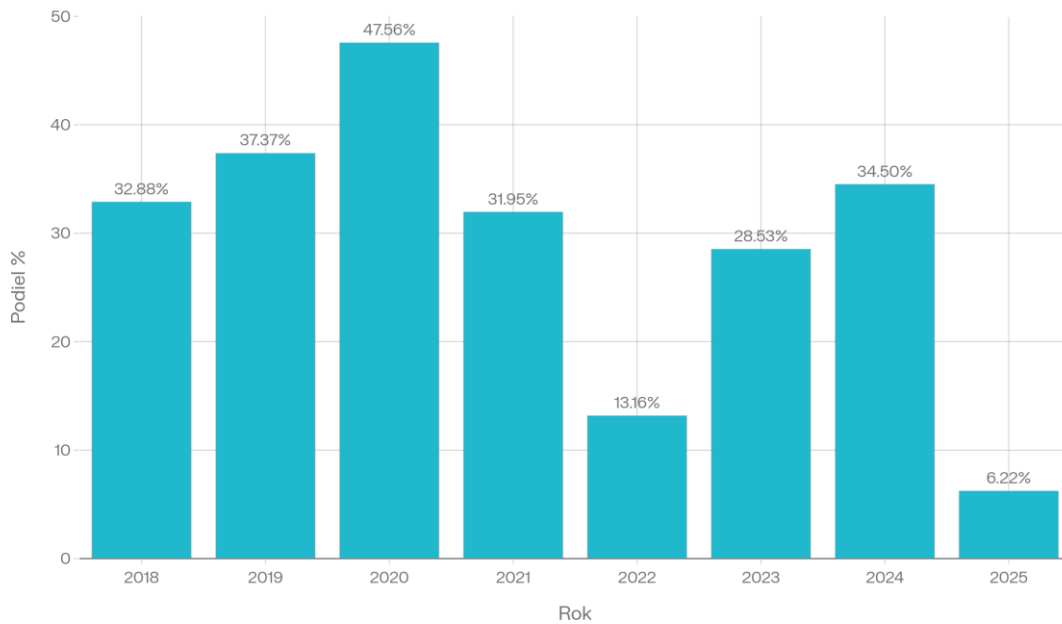


### Tržby z predaja dreva 2018–2025



### Podiel paliva na celku

Vývoj podielu paliva v rokoch 2018 až 2025

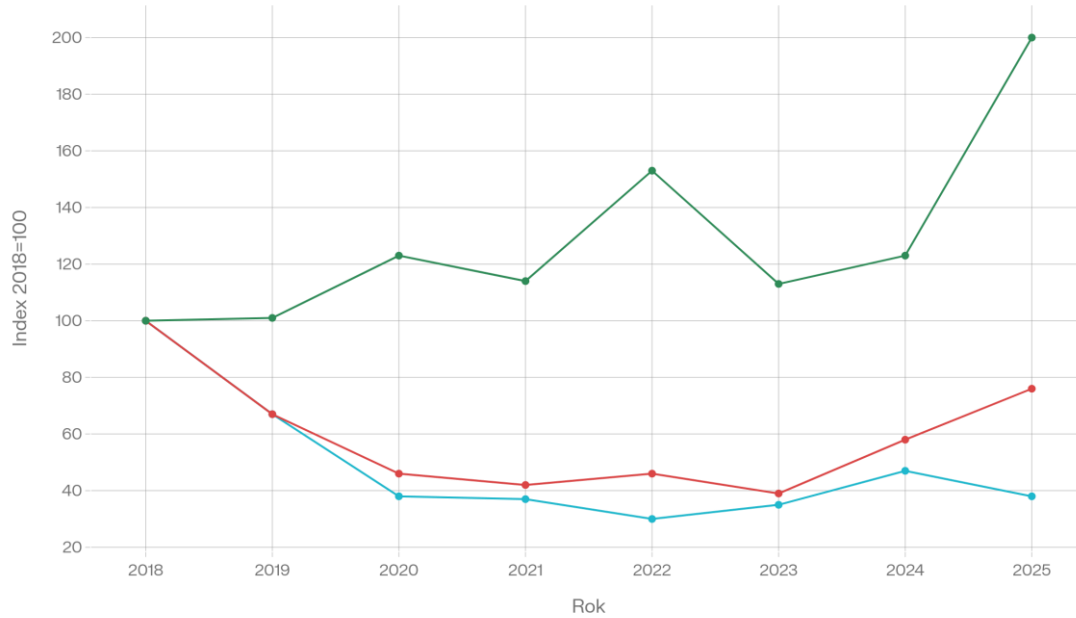




### Predaj, tržby a cena dreva (2018=100%)

Relatívny vývoj od roku 2018 do 2025

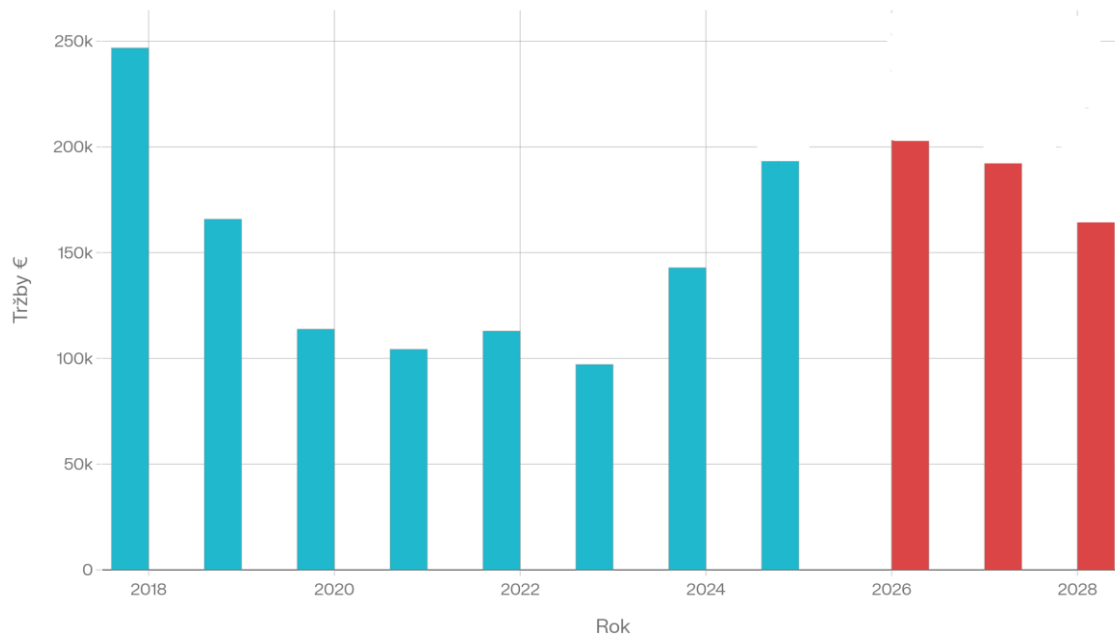
variable — Predaj dreva — Tržby za predaj dreva — Cena



### Tržby z predaja dreva (2018–2028)

Skutočnosť a orientačná prognóza do roku 2028

Typ ■ Skutočnosť ■ Prognóza





Rok	Poznámka				
1890	Obligácie v hodnote 13 200 zlatých				
1897	Výnos z obligácií 858 zlatých, 60 podielnikov				
1908	Predaj dreva 8m <sup>3</sup> za 40 zlatých (5 zlatých/m <sup>3</sup> )				
1911	Rozdelených 728 zlatých medzi 64 podielnikov				
1917	Výrub 549 stromov, 1717,5 m <sup>3</sup> dreva				
1936	Árenda Pod Veling 700 Kč ročne				
1942	Árenda Pod Veling 1 050 Kč ročne				
1955	Príjmy 41 607 Kčs, výdavky 38 188 Kčs				
2025	Tržby 188 204 €				